

ดอนพันชาติ อดีตเมืองเก่าขอนแก่น

ประวัติบ้านโนนเมือง (ดอนพันชาติ อดีตเมืองเก่าขอนแก่น)

บ้านโนนเมือง ตำบลแพ่ง อำเภอโกสุมพิสัย จังหวัดมหาสารคาม เดิมเป็นที่ตั้งของเมืองขอนแก่น ในสมัยนั้นพระศรีนครบริรักษ์ (ท้าวเพี้ยเมืองแพน) ได้รับแต่งตั้งให้เป็นเจ้าเมืองขอนแก่น ในสมัยรัชกาลที่ 1 แห่งกรุงรัตนโกสินทร์ ตรงกับจุลศักราช 1151 (พ.ศ.2332) โดยขึ้นตรงกับทางกรุงเทพฯ ในขณะนั้นเมืองขอนแก่นตั้งอยู่ที่บึงบอน พอถึง พ.ศ.2354 เจ้าเมืองได้เสียชีวิตและท้าวจามผู้บุตร ได้ตำแหน่งพระนครศรีบริรักษ์ ปกครองเมืองขอนแก่นสืบต่อจากบิดา แต่ด้วยเหตุที่เขตเมืองขอนแก่นในขณะนั้นมีปัญหาเขตแดนใกล้กับเมืองชนบทพระนครศรีบริรักษ์ (ท้าวจาม) เจ้าเมืองในขณะนั้น ได้พาราษฎรอพยพโยกย้ายเมืองมาตั้งเมืองขอนแก่น แห่งใหม่อยู่ที่ ดอนพันชาติในปี พ.ศ. 2354 เหตุที่เรียกว่าดอนพันชาตินั้นคาดว่าคงจะเนื่องมาจากบริเวณที่ตั้งเมืองแห่งใหม่นี้เป็นที่ดอน และมีต้นพันชาติขึ้นอยู่อย่างหนาแน่น

แผนภูมิการย้ายโฮงเมือง

1. กรุงศรีสัตนาคนหุต (เวียงจันทน์) ท้าวเพี้ยเมืองแพน
2. บ้านชีโหล่น แขวงเมืองสุวรรณภูมิ
 - พระนครศรีบริรักษ์
 - ท้าวเพี้ยเมืองแพน (พระนครศรีบริรักษ์) พ.ศ. 2321
3. บ้านบึงบอน (บ้านเมืองเก่า) ท้าวเพี้ยเมืองแพน พ.ศ. 2332
 - วัดกลาง
 - วัดธาตุ
 - วัดหนองแวง
4. บ้านดอนพันชาติ (บ้านโนนเมือง) โกสุมพิสัย พระนครศรีบริรักษ์ (จาม) พ.ศ. 2354
 - วัดธาตุโนนนคร
 - วัดโพธิ์ หรือวัดเหนือ
 - วัดหนองแวง
5. บ้านโนนทัน พระนครศรีบริรักษ์ (อิน) พ.ศ. 2381
 - วัดท่าแขก
 - วัดโพธิ์
6. บ้านดอนบม พระยานครศรีบริรักษ์ (อู่) พ.ศ. 2410
 - วัดกลางบุรี

-วัดท่าราชไชยศรี

-วัดท่าวังมน

7. บ้านท่อม พ.ศ. 2433 พระยานครศรีบริรักษ์ (อู๋)

-วัดธาตุ (วัดหนองแล้ง)

-วัดโพธิ์กลาง

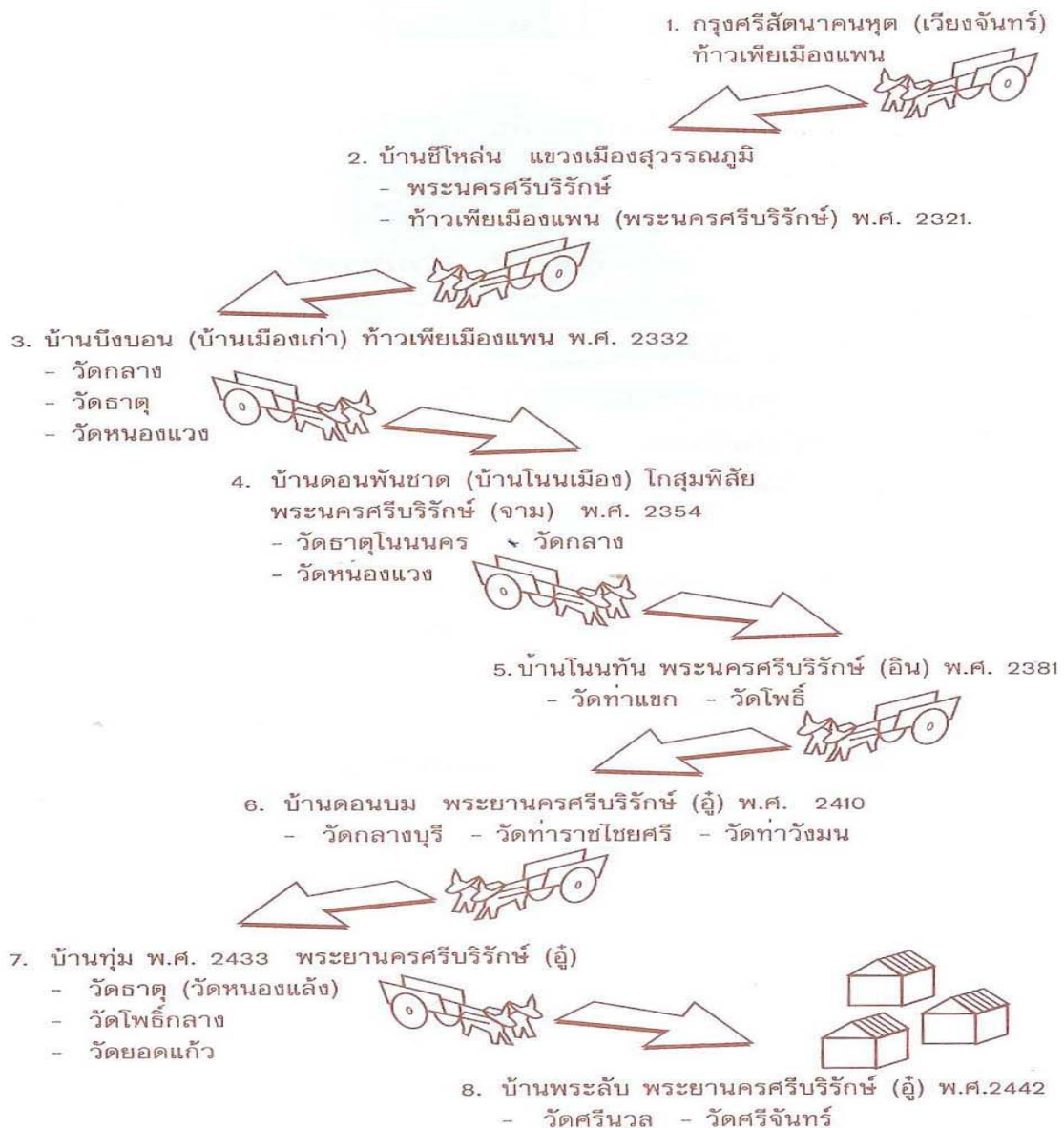
-วัดยอดแก้ว

8. บ้านพระลับ พระยานครศรีบริรักษ์ (อู๋) พ.ศ. 2442

-วัดศรีนวล

-วัดศรีจันทร์

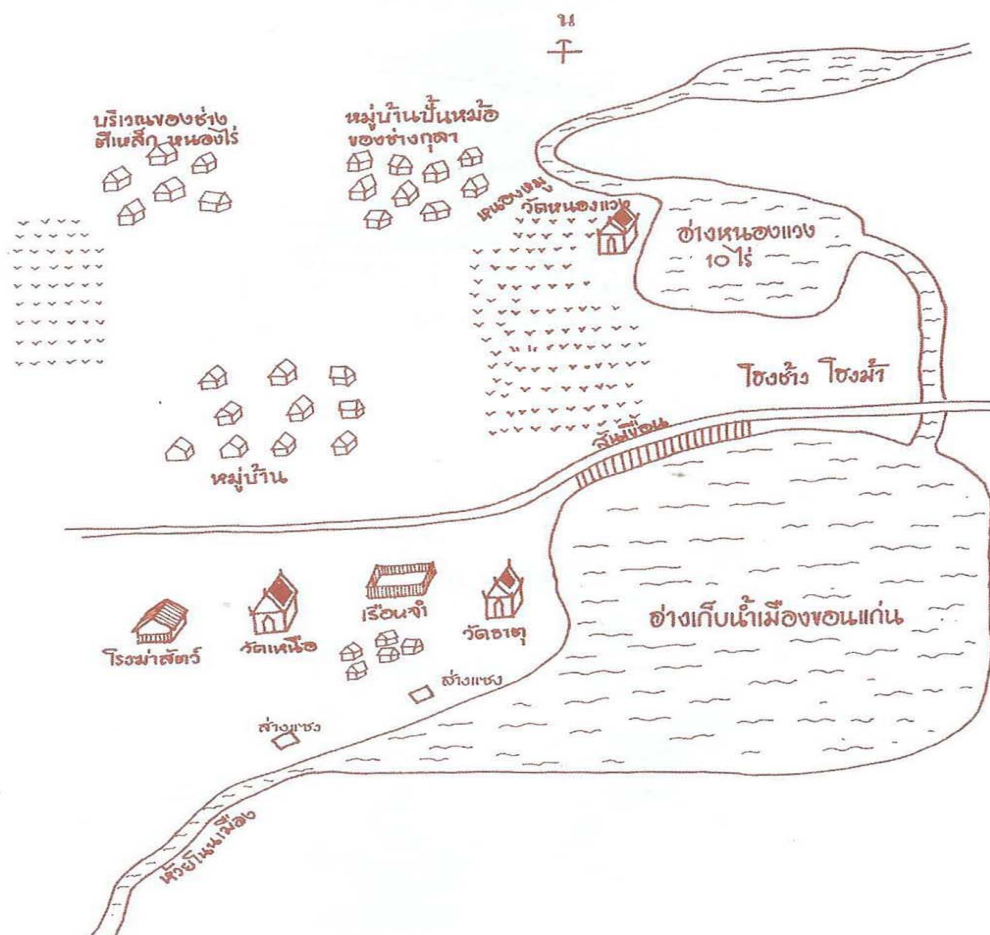
แผนภูมิการย้ายโฮงเมือง



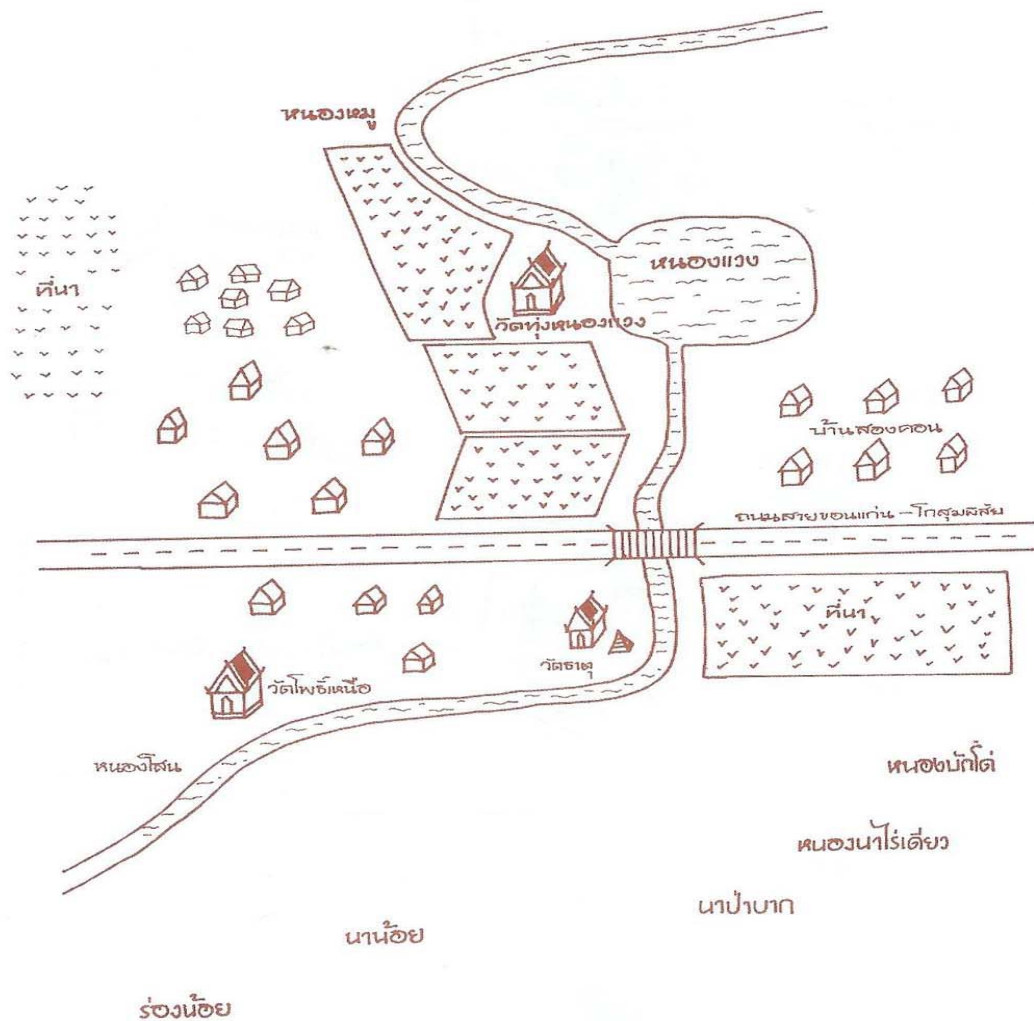
สภาพโดยทั่วไปของดอนพันชาติ

บ้านดอนพันชาติ มีลักษณะพื้นที่เป็นที่ดอน มีลำห้วยไหลมาจากทางทิศใต้ ผ่านไปทาง ตะวันออกและไหลลงสู่หนองแวง ซึ่งอยู่ทางทิศเหนือ พื้นที่โดยรอบของเขตดอนพันชาตินั้นมีทั้ง บริเวณที่เป็นที่ราบลุ่มทางทิศตะวันออก-ตะวันตก-ทิศเหนือ ส่วนทางทิศใต้มีพื้นที่เป็นป่าที่อุดม สมบูรณ์มาก เมื่อท้าวจามได้พาราษฎรอพยพมาตั้งเมืองอยู่ที่ดอนพันชาตินั้น ท่านได้พาราษฎร ก่อสร้างทำนบกั้นลำห้วยจากสันคอนด้านตะวันออกไปสู่เนินบ้านสองคอนในปัจจุบัน ในการ ก่อสร้างทำนบนั้นได้มีการนำเอาไม้พันชาติขนาดเส้นผ่าศูนย์กลางประมาณ 30 ซม. ยาวประมาณ 2-3 เมตร ตอกเป็นแนวของทำนบเพื่อให้ความมั่นคงแข็งแรงและใช้ดินอัดบริเวณตรงกลาง โดย ทำทางระบายน้ำไปด้านตะวันออกของบ้านสองคอนลงสู่หนองแวง หนองลาด หนองปลาเวด และ แม่น้ำชี ทำให้พื้นที่บริเวณด้านตะวันออกของดอนพันชาติกลายเป็นบึงขนาดใหญ่ เป็นแหล่งน้ำ หล่อเลี้ยงชีวิตของชาวเมืองขอนแก่นในขณะนั้น และเนินบ้านสองคอนในสมัยนั้นใช้เป็นโรงช้าง โรงม้าของเจ้าเมือง เนื่องจากอยู่ติดกับหนองน้ำของเมือง

แผนที่เมืองขอนแก่น สมัยตั้งอยู่ที่บ้านดอนพันชาติ 2354



แผนที่บ้านโนนเมือง พ.ศ. 2542



เมื่อพระนครศรีบริรักษ์ (ท้าวจาม) มาตั้งเมืองขอนแก่นอยู่ที่ดอนพันชาคนั้น ในสมัยนั้นไม่มีหลักฐานว่าที่บริเวณนี้เป็นชุมชนหรือบ้านเมืองมาก่อนหรือไม่ และเมื่อท่านได้มาตั้งเมืองขึ้นที่ดอนพันชาคนแล้ว ท่านได้สร้างวัดขึ้นมา 3 วัด คือ วัดเหนือ (ปัจจุบันเรียกว่าวัดโพธิ์เหนือ) วัดธาตุ (ปัจจุบันเรียกว่าวัดธาตุโนนนคร) และวัดทุ่งหนองแวง ในแต่ละวัดจะมีการสร้างพระประธานขนาดใหญ่ ปางสะดุ้งมาร ประทับนั่งบนแท่นชุกชี มีการใช้อิฐก่อเป็นกำแพงที่ฐานพระอุโบสถ และก่อเป็นกำแพงรอบพระอุโบสถ มีการแกะสลักใบเสมาหินทราย การแกะสลักพระพุทธรูปบนหินทราย การแกะสลักพระจากไม้ ทั้งขนาดใหญ่และขนาดเล็ก ซึ่งเป็นที่น่าสังเกตว่าเมื่อเมืองขอนแก่นไปตั้งอยู่ที่ใดเจ้าเมืองมักจะสร้างวัดขึ้นมา 3 วัด และตั้งชื่อวัดสอดคล้องใกล้เคียงกันเสมอ ซึ่งแสดงถึงความเลื่อมใสในพระพุทธศาสนาอย่างลึกซึ้งของเจ้าเมืองขอนแก่นและชาวเมืองได้เป็นอย่างดี

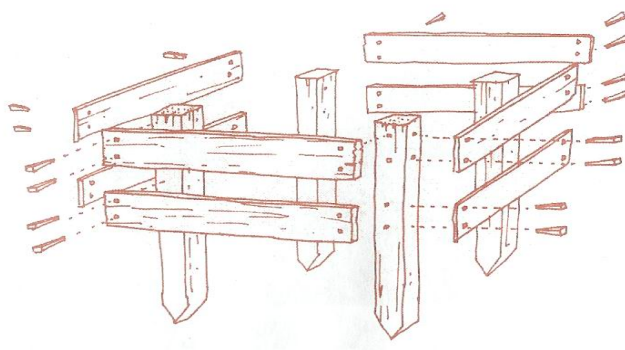
ในส่วนการตั้งบ้านเรือนนั้น ได้มีการตั้งบ้านเรือนกระจายไปตามแนวของลำห้วยตอนบนไปจนถึงหนองแวง คาดว่าบริเวณของจวนเจ้าเมืองคงจะอยู่ระหว่างวัดเหนือกับวัดธาตุ รวมทั้งพื้นที่

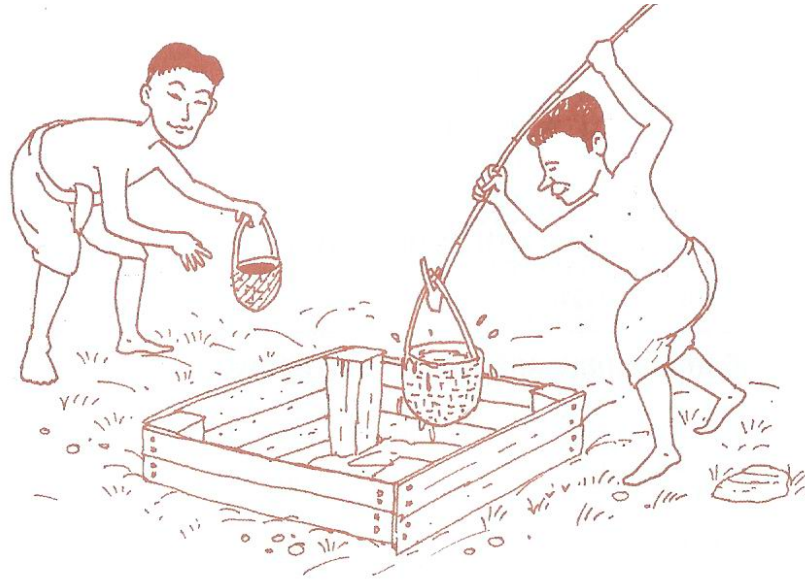
ที่คาดว่าจะเป็นที่กักขังนักโทษ ซึ่งมีแนวของคันบอระเพ็ดทำเป็นรั้วสำหรับกักขังนักโทษ ส่วนทางด้านทิศเหนือคงเป็นที่อยู่อาศัยของราษฎรเรื่อยไปจนถึงบริเวณทิศตะวันตกของวัดทุ่งหนองแขง ที่เรียกว่า หนองหมู จะเป็นชุมชนของชาวกุลา ซึ่งมีอาชีพเป็นช่างปั้นหม้อ โดยบริเวณนี้จะพบเศษอิฐเศษกระเบื้องปั้นดินเผา กระจัดกระจายอยู่ทั่วไป ทำให้คาดว่าเครื่องปั้นดินเผาอาจเป็นสินค้าสำคัญอีกอย่างหนึ่งของเมือง ขอนแก่น ในสมัยนั้น นอกจากนั้นในบริเวณใกล้เคียงกันยังมีการขุดพบ ขวาน มีด เลี้ยว และสิ่งของที่ทำจากเหล็กและโลหะ ทำให้คาดว่าคงเป็นบริเวณที่อยู่อาศัยของช่างตีเหล็ก

การดำรงชีวิตของชาวเมืองของแก่นในสมัยที่อยู่ตอนพื้นชาคนั้นคาดว่าจะมีอาชีพทำนา ทำไร่หาของป่า ปั้นหม้อ ช่างเหล็ก และการค้าขาย ซึ่งตอนพื้นชาคนั้นทำเลที่เป็นเส้นทางผ่านของพ่อค้าที่เดินทางไปมาค้าขายระหว่างเมืองต่างๆ ในสมัยนั้น ส่วนความอุดมสมบูรณ์ของพื้นที่บริเวณนี้จะมีสัตว์ป่าอาศัยอยู่ชุกชุมมากจนมีชื่อเรียกที่สำคัญ เช่น หนองหมู บ่าลิง บ้าแดง ส่วนสัตว์น้ำเนื่องจากลำห้วยไหลลงสู่แม่น้ำชีจึงทำให้มีปลามากมายหลายชนิดขึ้นมาแพร่ขยายพันธุ์อยู่ตามลำห้วยและหนองบึงอย่างมากมาย

สำหรับชุมชนหรือหมู่บ้านที่ตั้งอยู่บริเวณใกล้เคียงกับเมืองขอนแก่นในสมัยนั้น ที่สำคัญได้แก่ บ้านท่า บ้านหาดสวนยา ซึ่งอยู่ห่างออกไปทางทิศตะวันออกเฉียงเหนือประมาณ 4 ก.ม. ซึ่งผู้คนที่อาศัยอยู่ในหมู่บ้านเหล่านี้ได้เป็นผู้ที่เล่าเรื่องราวเกี่ยวกับเมืองขอนแก่นในสมัยที่อยู่ตอนพื้นชาคน ให้กับลูกหลานฟังสืบๆต่อกันมา

ในเรื่องของน้ำที่ใช้ในการอุปโภคและบริโภคนั้น ชาวเมืองได้อาศัยน้ำจากลำห้วยและบึงที่ทำทานบกั้นไว้เป็นแหล่งน้ำสำหรับอุปโภคและจับสัตว์น้ำ ส่วนน้ำดื่มนั้นคงได้จากการขุดบ่อน้ำที่เรียกว่า ส่างแซง ซึ่งอยู่ทางทิศใต้ของเมือง แต่ในปัจจุบันร่องรอยไม่มีแล้ว ซึ่งในสมัยก่อนการขุดบ่อน้ำจะมีการนำไม้แผ่นไปทำคอกกั้นกันการพังทลายของดิน เพื่อให้สามารถใช้ประโยชน์จากบ่อน้ำให้ได้นานที่สุดและช่วยรักษาความสะอาดของบ่อน้ำด้วย





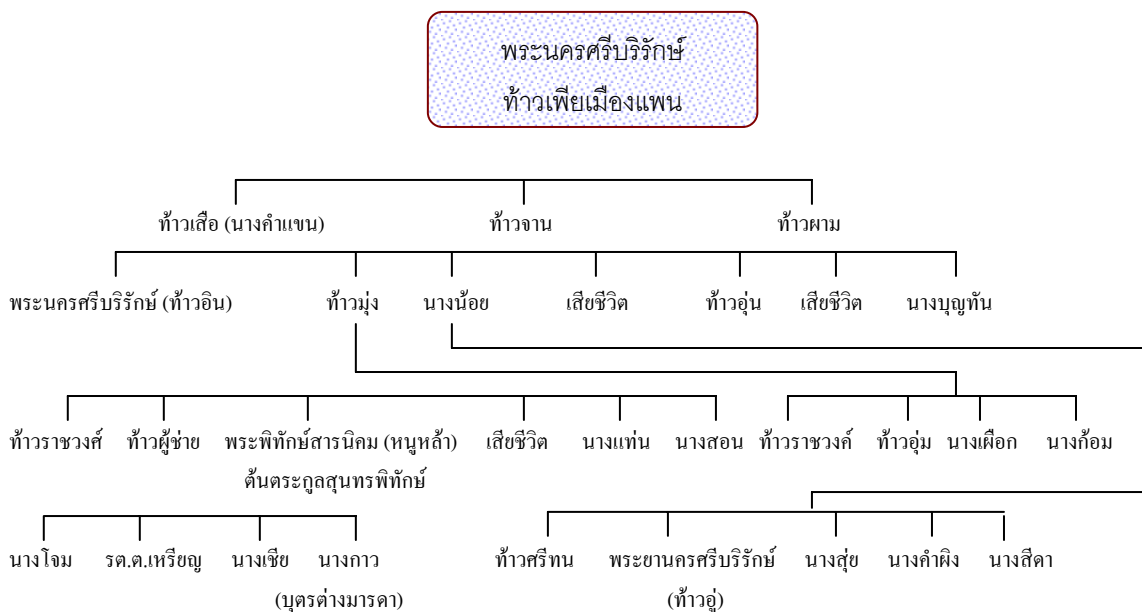
มีเรื่องที่น่าสนใจอยู่ว่า ณ บริเวณทางด้านทิศตะวันตกเฉียงใต้ของหมู่บ้าน ได้มีการพบโครงกระดูกของวัว โดยเฉพาะกระดูกส่วนหัวของวัวมากมาย ซึ่งมีการคาดคะเนว่าจะเป็นโรงฆ่าสัตว์ของเมืองขอนแก่นในอดีตหรือไม่ (ปัจจุบันเรียกหนองหัววัว) นอกจากนี้ ณ บริเวณทางทิศตะวันตกเฉียงเหนือของหมู่บ้านมีการพบหลุมฝังศพอยู่ทั่วไป ซึ่งคาดว่าน่าจะเป็นบริเวณป่าช้า

เหตุของการย้ายเมือง

เมืองขอนแก่นมาตั้งอยู่ที่ดอนพันชาดได้เพียง 27 ปี ก็ต้องย้ายไปจากดอนพันชาดใน พ.ศ.2581 โดยมีสาเหตุของการย้ายเมืองที่สำคัญพอสรุปได้ดังนี้

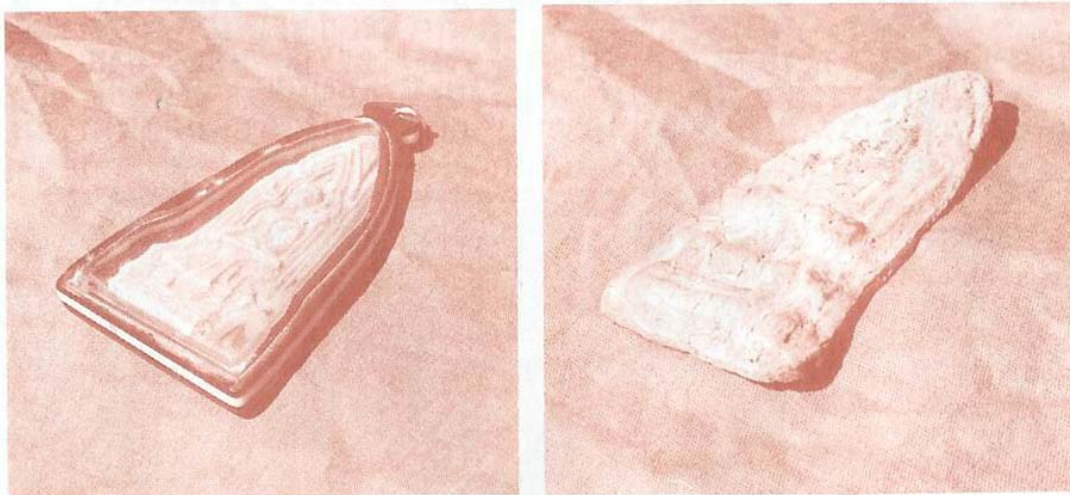
1.เจ้าเมืองขอนแก่นในขณะนั้นคือ พระนครศรีบริรักษ์ (ท้าวจาม) ได้ถึงแก่กรรม

เชื้อสายตระกูลนครศรีบริรักษ์ (อดีตเจ้าเมืองขอนแก่น)



2. คันคูที่ทำเป็นทำนบกั้นน้ำปิดกั้นลำห้วยเพื่อใช้เป็นแหล่งน้ำของเมืองขอนแก่นได้ พังทลายลงในฤดูน้ำหลากไม่อาจที่จะซ่อมแซมได้ ทั้งที่ชาวเมืองได้พากันขาดสร้างทำนบอย่างแข็งแรง ด้วยการนำไม้พื้นซาดมาปักตอกเป็นแนวทำนบอย่างดี เรื่องราวเกี่ยวกับการพังทลายของคันคูเมืองขอนแก่น ได้มีการเล่าสืบๆต่อกันมาสู่ลูกหลานว่าในเวลาโสมแดง (ประมาณ 1 ทุ่ม) ของกลางฤดูฝน คันคูปิดกั้นลำห้วยได้พังทลายลง เพราะน้ำหลากมากเกินไป แรงสั่นสะเทือนจากการพังทลายของทำนบทำให้ด้วยซามที่ใส่อาหารของชาวเมืองซึ่งกำลังนั่งรับประทานอาหารเย็นกันอยู่ถึงกับสั่นกระแทกกันเสียงดัง ความสั่นสะเทือนเลื่อนลั่นของการพังทลายของคูเมืองขอนแก่น ได้ยิ่งไกลไปจนถึงบ้านท่า บ้านหาดสวนยา ซึ่งอยู่ห่างออกไปราว 4 ก.ม. โดยเหตุนี้จึงทำให้เกิดความแค้นแค้นกันดาร ชาวเมืองและสัตว์เลี้ยงได้รับความเดือดร้อน เป็นอย่างมาก

3. การล่องวิชาของเจ้าหลักคำเมืองขอนแก่น และเจ้าเมืองหลักคำทางเมืองอุบลในสมัยนั้น เมืองขอนแก่นมีญาคูคำ เป็นพระสงฆ์ที่มีวิชาอาคมเก่งกล้า เป็นที่เคารพศรัทธาของชาวเมืองขอนแก่นเป็นอย่างมาก



พระโขนเสมอ ซึ่งเดิมเป็นพระไม้จากโคนต้นเสมอ จากวัดธาตุ โนนนคร บ้านคอนพันชาติ

ชื่อเสียงความเก่งกล้าสามารถและคำล่ำลือของท่านทำให้มีญาคูจากทางเมืองอุบลราชธานี ต้องการมาประลองวิชาด้วย โดยญาคูจากเมืองอุบลราชธานีท่านได้บรรทุกคัมภีร์ ตำราอาคมต่างๆ ใส่บนหลังช้าง เพื่อมาประลองวิชากับญาคูของเมืองขอนแก่น แต่ในระหว่างที่ช้างบรรทุกคัมภีร์ของญาคูจากเมืองอุบลราชธานีเดินทางมาถึงบริเวณหน้าวัดของญาคูคำช้างก็ติดหล่มอยู่หน้าวัด ทำให้ญาคูจากเมืองอุบลราชธานีต้องล่าถอยกลับไป จากเหตุการณ์ในครั้งนั้นทำให้ต่อมาญาคูคำของเมืองขอนแก่นได้มรดกภาพลง อันส่งผลต่อขวัญกำลังใจของชาวเมืองขอนแก่นเป็นอย่างมาก

ด้วยเหตุปัจจัยที่กล่าวมาทั้ง 3 ประการ ทำให้เจ้าเมืองขอนแก่นคนต่อมาคือ ท้าวอิน ซึ่งได้ปกครองเมืองขอนแก่นเป็นพระนครศรีบริรักษ์สืบแทนบิดาของท่าน เห็นเป็นเหตุที่ไม่สมควรจะตั้งเมืองอยู่ที่คอนพันชาติอีกต่อไป ท่านจึงได้ตกลงใจพาราษฎรอพยพโยกย้ายเมืองขอนแก่นไปจากคอนพันชาติ ในปี พ.ศ. 2381 (จุลศักราช 1200) รวมระยะเวลาที่เมืองขอนแก่นมาตั้งอยู่ที่ คอนพัน

ชาติ รวม 27 ปี แต่การย้ายเมืองขอนแก่นไปจากคอนพันชาดในครั้งนั้น เจ้าเมืองมิได้ย้ายไปพร้อมกันในคราวเดียว แต่ได้ใช้วิธีอพยพโยกย้ายไปที่ละกลุ่ม กลุ่มใดที่พร้อมก็อพยพไปก่อนเรื่อยๆ จนเมืองขอนแก่น ณ คอนพันชาดกลายเป็นเมืองร้างในที่สุด จากคำบอกเล่าของคนในสมัยก่อน กล่าวถึงการย้ายเมืองในครั้งนั้นว่า ได้มีการรื้อถอนจวนเจ้าเมืองและนำเอาสิ่งของเครื่องใช้ต่างๆ ไปด้วย และสิ่งหนึ่งที่มีการกล่าวถึงเป็นพยานหลักฐานคือกลองเพลขนาดใหญ่เก่าแก่ ซึ่งอยู่ที่วัดโนนทัน หลังจากที่อยู่คนของเมืองขอนแก่นอพยพโยกย้ายไปจากคอนพันชาดแล้ว สิ่งที่ยังคงปรากฏแก่ผู้ที่ผ่านทางไปมาคือ ซากวัดของทั้ง 3 วัด ที่ยังคงมีพระประธานขนาดใหญ่ตั้งเด่นเป็นสง่า แสดงถึงความเคยเป็นเมืองที่มีความเจริญมาก่อน และเป็นທີ່เคารพกราบไหว้ของบรรดาพ่อค้าและผู้เดินทางไปมาในสมัยนั้น



บริเวณศาลเจ้าพ่อหลักเมือง บ้านโนนเมือง (บ้านคอนพันชาด)

ที่มาของนาม “โนนเมือง”

หลังจากที่ชาวเมืองขอนแก่นอพยพไปจากคอนพันชาดจนหมดสิ้นแล้ว คอนพันชาดก็กลายเป็นเมืองร้างอยู่หลายปี จนกระทั่งได้มีพ่อค้าคำพา ซึ่งเดินทางค้าขายจากทางเมืองสุวรรณภูมิ ท่านมีภูมิลำเนาอยู่ที่บ้านค้อ ซึ่งท่านมักพาพักพวกพ่อค้าขบวนเวียนสินค้าเดินทางไปค้าขายยังเมืองต่างๆ ท่านและคณะได้เดินทางผ่านมายังบริเวณคอนพันชาด ซึ่งเป็นเมืองร้าง ไม่มีผู้คนอาศัย มีแต่เพียงวัดร้าง 3 วัดเท่านั้น ท่านและคณะเห็นว่าพื้นที่บริเวณนี้มีความเหมาะสมแก่การที่จะตั้งบ้านเรือน เนื่องจากมีความอุดมสมบูรณ์และเคยเป็นเมืองเก่ามาก่อน เมื่อท่านและคณะเดินทางกลับถึงบ้านค้อแล้ว จึงได้ชักชวนกันอพยพโยกย้ายจากบ้านค้อเมืองสุวรรณภูมิ มาตั้งบ้านเรือนขึ้นที่บริเวณที่เคยเป็นเมืองขอนแก่นในอดีต โดยที่เห็นว่าบริเวณนี้เป็นเมืองเก่าและเป็นที่ดอนหรือที่โนน จึงเรียกชื่อหมู่บ้านว่า โนนเมือง และได้ทำการบูรณะปฏิสังขรณ์ชุมชน วัดวาอาราม ให้เจริญรุ่งเรืองขึ้นมาอีกครั้งหนึ่ง

มีเรื่องที่ต้องเล่าเพื่อให้เห็นภาพชุมชนที่อยู่รอบเมืองขอนแก่นในสมัยนั้น และกลายเป็นผู้เล่าเรื่องเมืองขอนแก่น ณ ตอนพันชาติให้ลูกหลาน ได้รับทราบรับฟังต่อมา คือผู้คนที่อาศัยอยู่ที่บ้านหาดสวนยา บ้านท่า ซึ่งอยู่ทางทิศตะวันออกเฉียงเหนือและเมืองขอนแก่น หรือบริเวณริมบึงคันชาในปัจจุบัน ซึ่งหลังจากที่ค้นคูเมืองขอนแก่นร้างแล้วหลายปี ในตอนสายของวันหนึ่งเวลาประมาณตอนพระเพล (ประมาณ 5 โมงเช้า) ก็ได้เกิดเหตุการณ์อาเพศขึ้นกล่าวคือ อยู่ๆ พื้นดินที่บริเวณกลางหมู่บ้านก็ได้เกิดแตกแยกเป็นรอยผ่ากลางหมู่บ้านเป็นแนวยาวชาวบ้านได้นำค้ำหย่อนลงวัดความลึกของรอยแยกซึ่งหมดค้ำไปหนึ่งม้วนก็ยังไม่ถึงความลึกของรอยแยก โดยเหตุนี้ชาวบ้านจึงถือว่าเป็นกลางร้ายและเป็นเหตุที่ไม่สมควรอยู่อาศัยในหมู่บ้านนี้ต่อไป ผู้คนจึงพากันแตกบ้าน (การอพยพหนีอย่างเร่งด่วน) บางส่วนเดินทางไปทางบ้านโพนงาม โพนสว่าง บางส่วนเดินทางอพยพไปตั้งหลักแหล่งอยู่ที่บ้านโนนเมืองร่วมกับผู้คนที่เดินทางมาจากเมืองสุวรรณภูมิ การตั้งบ้านเรือนของผู้ที่มาอยู่ใหม่ มักอยู่รวมกันตามหมู่ญาติพี่น้อง และเรียกว่า คุ่มเหนือ คุ่มกลาง คุ่มใต้ ตามการไหลของกระแสน้ำ

อ้างอิง

จัดพิมพ์โดย

1. โครงการการศึกษา เพื่อการพัฒนาชุมชนท้องถิ่นนครขอนแก่น สนับสนุนโดยโครงการ
แต่ร์เดซอม

2. ห้างเฟรีพลาซ่า ขอนแก่น

เรียบเรียงโดย

1. อาจารย์สุนทร ถานอาดนา

2. ชาวบ้าน โนนเมือง

ภาพโดย

1. อาจารย์ยุทธนา การะเกด

จัดทำโดย

1. ผ.ช. ธัญพร ศรีอีสาน

2. ผ.ช จุมพล สวัสดิผล

3. อาจารย์สุขศิลป์ เสงี่ยมศรี

4. อาจารย์พริ้มเพรา รัศมีโรจน์

5. อาจารย์ครุณี สุวรรณประทีป

6. อาจารย์ยุทธนา การะเกด

7. คุณชนบตี ด้านธิตี

8. คุณสุภาพิมพ์ จงรักษ์

9. คุณอรุณี ชุบขุนทด

อ้างอิง

1. ประวัติต้นตระกูลนครศรีบริรักษ์

โดยคุณ ทองสุข เศรษฐภูมิรินทร์